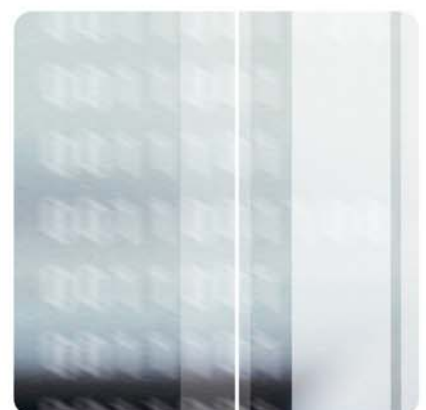
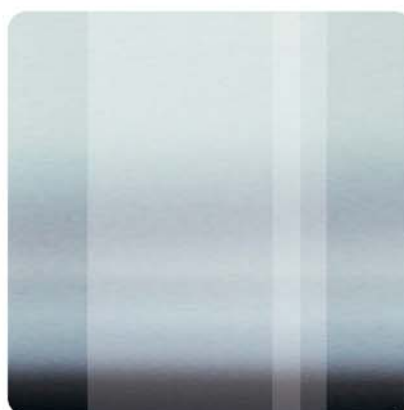
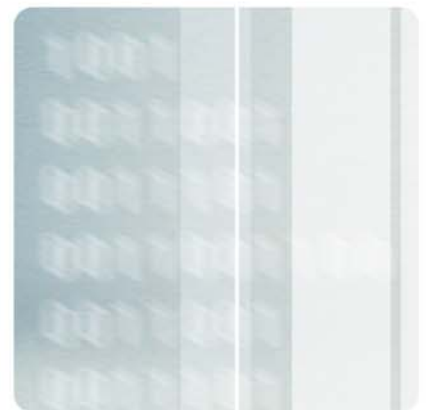
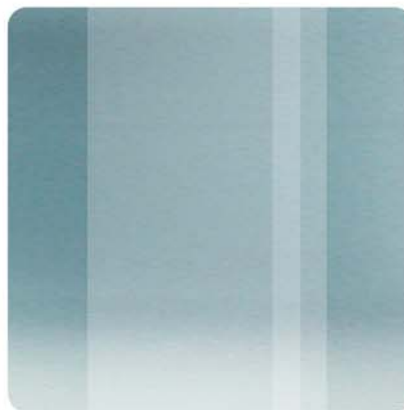




■ Les activités et objectifs de l'équipe de développeurs ENP[®]

Auteur/autrice :
Pia Wieteck et al.

Date d'actualisation /
traduction:
Juin 2007



Les activités et objectifs de l'équipe de développeurs ENP[®]

Dans le secteur sanitaire, et surtout dans le domaine des soins infirmiers, on est confronté à un flot d'informations de plus en plus grand. Ces informations ont une influence sur les actes de soins infirmiers et sur leurs résultats. Pour les soignants, il est de plus en plus difficile d'identifier quelles sont les connaissances nécessaires dans la situation infirmière concrète, et quelles sont les actions requises.

On exige de plus en plus intensément la coopération entre les secteurs médicaux et infirmiers, et ce pas seulement du côté de la législation allemande. Néanmoins, il manque toujours une stratégie dépassant le niveau des différents services, et dans laquelle on pourrait réunir et intégrer les différentes approches. L'introduction, organisée depuis le début de l'année 2006, de la carte de santé électronique, qui va progressivement remplacer la carte d'assurance-maladie actuelle, n'est qu'un autre élément nécessaire pour faire naître une forme d'organisation interdisciplinaire qui manque encore actuellement.

On attache beaucoup d'importance, surtout dans le secteur médical, à déterminer les méthodes servant à développer les directives qui permettent d'atteindre des niveaux de qualité basés sur les connaissances scientifiques et indépendants des intérêts. On a également constaté, au niveau national, que les efforts pour établir les standards et directives basés sur des éléments concrets doivent se concentrer sur les domaines essentiels.

Actuellement, il n'existe pas d'instrument interdisciplinaire qui développe et consolide les standards de ces deux groupes professionnels. C'est pour soutenir la prise de décisions et la disponibilité du savoir spécifique dans **le secteur des soins infirmiers** que l'on a développé l'ENP[®] (European Nursing care Pathways). ENP[®] n'est pas uniquement un langage professionnel infirmier, il s'agit également d'un système de connaissance. Le savoir technique disponible doit être examiné et validé au travers des analyses statistiques et comparatives basées sur l'"evidence based nursing"(soins infirmiers basés sur les faits). Nous travaillons actuellement sur le développement d'un système à structure semblable **dirigé vers la médecine**.

■ Domaines de recherche

La difficile situation financière dans le secteur de la santé actuellement joue un rôle de plus en plus décisif afin que celui-ci soit pris en considération d'un point de vue politique : depuis la transformation, en Allemagne, du système de financement vers des forfaits évalués par GHM, le système de comptabilité des hôpitaux a beaucoup changé. La **documentation des cas** constitue aujourd'hui un défi. Suite à l'introduction des GHM, chaque hôpital se voit dans l'obligation suivante : ses acteurs de prestations de santé doivent **penser au-delà des strictes divisions professionnelles et agir et se documenter de manière interdisciplinaire**. La perspective relative aux secteurs professionnels qui a jusqu'à présent marqué la pensée et l'action du personnel doit être abandonnée au profit d'une analyse des cas interdisciplinaire.

Dans cette perspective, **la justification des prestations** passe au premier plan. Ce n'est qu'à partir du moment où l'on comprend pourquoi les prestations ont été fournies et ainsi rémunérées que les hôpitaux vont pouvoir obtenir, en tant par exemple que fournisseur actif de données pour l'InEK (Institut allemand pour le système de rémunération dans l'hôpital), des données fiables pouvant par exemple être vérifiées par le service médical des caisses maladie.

Depuis l'introduction des G-DRG (GHM allemands), **les données essentielles de prestations de soins infirmiers** saisies par ENP[®] gagnent aussi de l'importance. C'est pourquoi le déséquilibre principal qui existe dans le système GHM, et dû à la saisie des prestations infirmières, peut être compensé par les possibilités d'ENP[®] dans une solution informatique. Un développement vers **l'homogénéisation des forfaits** peut être atteint lorsqu'ENP[®] est employé pour la génération automatique des données de processus infirmier ainsi que pour la saisie des données de diagnostics secondaires CIM-10 / OPS / PPR / LEP[®] Nursing 3.

Un autre domaine de nos travaux est la traduction du **langage professionnel standardisé** et les possibilités ainsi créées d'une **évaluation des données multilinguale**. Dans ce contexte, les sujets principaux sont le transfert des connaissances du développement allemand d'un langage professionnel vers d'autres champs culturels et linguistiques ainsi que les avantages et problèmes de la standardisation. Ainsi, les questions concernant les possibilités d'adaptation d'un langage professionnel infirmier développé en Allemagne vers un autre champ culturel, la convention de standardisation et de soins individuels ainsi que les questions relatives à la mesure de l'acceptation dans le champ culturel concerné jouent un rôle important.

En résumé, l'équipe de développeurs ENP[®] se penche sur les domaines de recherche suivants :

- Perfectionnement du langage professionnel infirmier ENP[®]
- Travaux de validation¹
- Projets outcome (mesure des résultats)
- Evaluation des données du processus infirmier ENP[®]
- Emploi international d'ENP[®]

Veuillez trouver une liste des projets scientifiques individuels à la fin du document.

¹ Les travaux de validation d'ENP[®] peuvent être réalisés avec des réglages infirmiers divers, car l'ambition d'ENP[®] est de pouvoir établir et représenter des actes infirmiers dans des domaines différents.

■ Le conseil scientifique

Pour examiner nos travaux, nous avons fondé il y a quelques années un conseil scientifique dont la constitution reflète les différents domaines professionnels de nos champs de recherche. Ce conseil scientifique est constitué par des scientifiques et experts en soins infirmiers réputés dans le domaine du développement de la qualité et de l'organisation des langages professionnels dans le contexte infirmier, mais disposant également d'expérience dans le contexte des classifications infirmières et du calcul des coûts.

Le conseil a été fondé en 2004 avec le but de promouvoir de manière constructive le développement continu de l'ENP[®] et de répondre aux questions pouvant survenir dans le cadre d'un discours scientifique. Lors de la première réunion du conseil consultatif en 2004, des questions concernant l'analyse terminologique dans le contexte d'ENP[®], le concept de validation ou les évaluations de données figuraient à l'ordre du jour. Les travaux de validation et les possibilités de référencement ont également joué un rôle important en 2005 ; une nouvelle thématique abordée fut celle des **efforts d'internationalisation** avec la question connexe des travaux de traduction.

Lors de ces réunions, le conseil assure toujours une fonction de guide, il siège à intervalles réguliers. La consultation porte à chaque fois sur les thématiques définies lors des réunions et le développement continu de l'ENP[®], ainsi que sur son amélioration, dont les objectifs doivent y être brièvement décrits : le but de l'ENP[®] est de collecter des données pour le domaine de la santé au travers de la documentation des processus infirmiers. Ces données doivent devenir la base future d'un système de référencement, de la recherche infirmière, du contrôle de l'homogénéité pour les GHM et des décisions politiques de gestion et de santé. Ces données doivent donc apporter des éclaircissements sur les points suivants, à savoir : déterminer quels sont les **protocoles de soins** à utiliser, quelles sont les **interventions** à effectuer en fonction des patients, et quels en sont les **coûts** pour s'approcher au mieux du résultat souhaité.

Les champs d'action suivants doivent être abordés au conseil scientifique :

- Consultation dans le domaine du perfectionnement du langage professionnel infirmier ENP[®]
- Formulation des questions essentielles dans le secteur infirmier et médical et débat sur le développement des possibilités d'évaluation des données afin de répondre à ces questions
- Consultation pour le développement des concepts pour effectuer l' « evidence based nursing » au travers de la constitution et de la vérification d'hypothèses grâce aux données accumulées par l'ENP[®].
- Développement du concept de controlling grâce aux données générées par l'ENP[®]
- Consultation pour l'analyse quantitative des données multilinguales.
- Consultation pour l'étude des questions concernant les différences interculturelles dans le système de la santé.
- Consultation pour l'analyse des structures d'information et des flux de données dans les institutions de la santé
- Consultation pour la conception et le perfectionnement d'un système informatique de connaissances et de soutien à la prise de décision

Notre ambition commune

Nous travaillons pour une meilleure pratique scientifique, ce qui implique de travailler dans les règles de l'art et de toujours prendre en compte le niveau de connaissance le plus récent. Une pratique scientifique efficace exige des connaissances et l'utilisation des publications actuelles, l'emploi de méthodes adéquates et la prise en compte du niveau de savoir le plus récent. Elle est également caractérisée par le doute et l'autocritique, par une comparaison critique avec les résultats obtenus et par un contrôle permanent.

Une assurance qualité rigoureuse est également une caractéristique importante du travail scientifique. Nous souhaitons garantir cela au travers d'une coopération critique, mais également - comme le montrent les expériences - constructive au sein des groupes de travail du conseil scientifique. Nous considérons également cela comme le fondement de notre professionnalité scientifique.

Membres du conseil

Mme le prof. Dr Sabine Bartholomeyczik

Pr Dr Sabine Bartholomeyczik est responsable de la chaire de science infirmière spécialisée dans l'épidémiologie à l'institut pour la science infirmière de l'Université de Witte/Herdecke et membre de différents collèges au niveau national et régional. Elle travaillait auparavant en tant que scientifique à l'agence nationale allemande de la santé d'Allemagne et en tant que professeur en science infirmière à l'école supérieure de Francfort-sur-le-Main.

Ses domaines de recherche sont les suivants : les conditions de travail dans les soins infirmiers, la pauvreté et le besoin dans les soins infirmiers, les diagnostics infirmiers, le développement d'un instrument et d'une classification pour une estimation standardisée, l'élaboration d'un standard de qualité, la documentation infirmière ainsi que la qualité dans les soins stationnaires aux personnes âgées.

M le prof. Gunnar Haase Nielsen

Pr Gunnar Haase Nielsen est professeur de science infirmière à l'Université de Witten/Herdecke. Son parcours professionnel a commencé à l'Université de Copenhague et s'est poursuivi à l'Université d'Aalborg. Il a de plus été directeur de la recherche à l'Institut Danois de recherche pour la santé et les soins infirmiers (DIHNR). Gunnar Haase Nielsen s'occupe entre autres du développement de la classification internationale de la pratique infirmière (CIPSI® / ICNP®).

Mme Dr. Berta Schrems

Dr Berta Schrems a étudié la sociologie à l'Université de Vienne et a travaillé pour le développement du personnel et de l'organisation. Elle a été professeur en science infirmière à l'Ecole Supérieure Spécialisée de Francfort am Main. Elle est professeur indépendante en recherche et conseil en science infirmière, ainsi que dans le domaine du développement du personnel et de l'organisation dans le secteur de la santé.

M Wolfram Fischer, lic. oec.

Wolfram Fischer est diplômé de gestion (lic. oec.HSG), spécialisé en Operations Research et en informatique. Il est entre autres membre du « Patient Classification Systems International » (Europe), et également de la Société Suisse pour le Politique de Santé (SGGP), et enfin de la Société Suisse pour l'Informatique Médicale (SGMI).

Ses spécialités sont les travaux de Recherche, les publications pour la mesure des prestations dans les hôpitaux d'une part, et pour les systèmes de classification des patients d'autre part, et ce d'un point de vue médical et infirmier, l'analyse et la possibilité de visualisation des données médico-économiques, ainsi que le développement des systèmes de classification TAR pour les cliniques de rééducation (partie statistique).

Ses autres travaux importants sont : la comparaison des instruments pour l'enregistrement des prestations de soins, l'élaboration de concepts de systèmes de calcul des vecteurs de coûts dans les hôpitaux (pour les organismes payeurs), l'étude et l'évaluation des données de l'ensemble des caisses de maladie suisses à partir d'une enquête sur l'attribution de primes de la BAG (agence nationale pour la santé), le développement et la programmation d'un système d'informations adapté aux cliniques, qui place l'anamnèse au centre de l'application, ainsi qu'un nouveau traitement théorique des données collectées jusqu'à maintenant.

M Dr. Folker Caroli

Dr. Folker Caroli est linguiste à l'Université de Hildesheim (Allemagne). Ses domaines de travail principaux sont la science de l'information, la linguistique computationnelle ainsi que la traduction automatisée et assistée par ordinateur. Dans ce contexte, il jouait un rôle important dans les projets e-learning Virtueller Campus (campus virtuel) et MEUM (développement des modules pour la gestion des traductions). Au préalable, l'ancien professeur d'assistance pour la linguistique française et allemande à l'Université de Brême était scientifique et ensuite représentant du professorat à l'Institut de l'association pour la promotion des sciences de l'information appliquées à l'Université de Sarre où il était directeur du projet « Accès plurilingue aux systèmes d'informations de la région Sarre-Lor (étude de besoins et réalisation) » et participait à d'autres projets nationaux et de l'Union Européenne (p.ex. VERBMOBIL, EUROTRA-D, LS-GRAM).

■ L'équipe de développeurs ENP®



E-mail: pwieteck@recom-verlag.de

Pia Wieteck : Directrice de l'équipe de développement d'ENP®, diplômée en sciences infirmières disposant de cinq ans d'expérience professionnelle en tant qu'infirmière diplômée d'État ; enseignante dans le domaine des professions infirmières ayant occupé pendant trois ans le poste de directrice d'une école d'infirmières et auteur de plusieurs livres spécialisés. De plus, elle est Practitioner PNL, auditeur qualité EOQ et gestionnaire de la qualité. Actuellement, Pia Wieteck prépare une thèse de doctorat à l'Institut des sciences des soins infirmiers de l'Université de Witten / Herdecke.

Le sujet de sa thèse de doctorat est le suivant : « L'examen de validité et de fiabilité des ENP® (European Nursing care Pathways) choisis en vue de la saisie systématique des prestations hospitalières pour le secteur des soins infirmiers, saisie orientée vers le processus, basée sur les cas particuliers et justifiant les actions ».



E-mail: sberger@recom-verlag.de

Simon Berger : Directeur adjoint du centre de compétence infirmière (Pflege Competence Centrum, PCC) ainsi du département ENP® Research & Development, scientifique des soins infirmiers et gestionnaire de la qualité EOQ disposant de trois ans d'expérience professionnelle en tant qu'infirmier diplômé d'État dans le domaine des soins ambulatoires et de l'encadrement d'handicapés. Actuellement, il fait des études de Master à l'Institut des sciences des soins infirmiers de l'Université de Witten / Herdecke. Sa thèse de Master traite de l'examen de la validité par critères en vue d'ENP®.

Sa priorité dans l'équipe est le développement de nouvelles connaissances dans le domaine des soins, ainsi que l'élaboration d'un indice de satisfaction. Simon Berger travaille à l'intégration et à l'établissement scientifique de nouvelles voies de traitement basées sur les diagnostics et participe également aux travaux de recherche pour l'évaluation et la validation des données de l'ENP®.



E-mail: bopel@recom-verlag.de

Britta Opel : Diplômée en sciences infirmières et infirmière diplômée d'État disposant de neuf ans d'expérience professionnelle dans le domaine de la médecine interne et des soins d'urgence interdisciplinaires. Elle a fait ses études à l'École Supérieure Protestante de Darmstadt et s'est particulièrement concentrée sur le sujet suivant: « La coopération interprofessionnelle et la gestion de la qualité ». Britta Opel est co-auteur du livre concernant la planification, la formulation et la documentation des diagnostics infirmiers dans le domaine des soins des personnes âgées (publication en automne 2005 sous le titre « Planen, Formulieren, Dokumentieren - Pflegediagnosen für die Altenpflege auf Grundlage der standardisierten Pflegefachsprache ENP® »). Sa tâche est de développer le contenu d'ENP® ainsi que de soutenir les études scientifiques concernant la validation et l'évaluation des données ENP®. Elle encadre les établissements allemands, autrichiens et suisses lors de l'introduction du système de classification ENP®.



E-mail: ahelmbold@recom-verlag.de

Anke Helmbold : Diplômée en sciences infirmières et infirmière diplômée d'État disposant de l'expérience professionnelle dans le domaine de la médecine interne et chirurgicale, études de science infirmière à l'Ecole Supérieure d'Osnabrück. Anke Helmbold prépare actuellement une thèse de doctorat à l'Institut des sciences des soins infirmiers de l'Université de Witten / Herdecke.

Dans l'équipe ENP®, elle s'occupe du développement du contenu d'ENP® ainsi que du développement des nouveaux chemins thérapeutiques se basant sur le diagnostic infirmier. De plus, elle soutient la validation d'ENP® par un travail littéraire sur les travaux de recherche. Sujet de sa thèse de doctorat, qui va être publiée au printemps 2007 : L'importance du contact dans la situation infirmière. « Toucher, c'est parler avec les mains. »



E-mail: rgaertner@recom-verlag.de

Regina Gärtner : Étudiante de gestion infirmière à l'École Supérieure Catholique de Munich.

Dans le contexte d'une étude de qualification, elle conduit un projet de recherche dans une clinique allemande. Outre ses études, Regina Gärtner travaille à mi-temps dans l'équipe ENP[®] et s'occupe du développement d'ENP[®].

Sujet de sa thèse scientifique (titre) : Saisie des valeurs de temps réels en comparaison aux valeurs LEP[®] générées par ENP[®].



E-mail: nhuss@recom-verlag.de

Norma Huss : Formation infirmière en Grande-Bretagne, Master en soins infirmiers à l'Université de Glasgow, six ans d'expérience professionnelle en tant qu'infirmière diplômée d'Etat et infirmière spécialisée dans le domaine de l'orthopédie / traumatologie. Depuis 20 ans environ, Norma est enseignante dans le domaine des professions infirmières (Diploma in Nursing, Clinical Teaching). Elle a travaillé dans différentes écoles de soins infirmiers : 9 ans en Grande-Bretagne, 5 ans en Allemagne. Depuis 2000, elle est formatrice à l'École Supérieure des domaines sociaux d'Esslingen.

Actuellement, Norma Huss prépare une thèse de doctorat à l'Institut des sciences des soins infirmiers de l'Université de Witten / Herdecke. Le thème de sa thèse est le suivant : l'analyse des sentiments de détresse (ou de l'absence de détresse) des patients au cours de certains processus infirmiers auprès des patients recevant la visite de la sphère privée et auprès de ceux qui n'en bénéficient pas. (To elucidate the subjective feeling, or absence, of distress during certain nursing procedures in patients who have visual privacy and those who do not.)

Norma Huss, en tant que scientifique britannique en soins infirmiers, assiste l'équipe de développeurs ENP[®] pour la traduction de la banque de données. Elle s'occupe en outre du perfectionnement de la terminologie ENP[®].



E-mail: hmosebach@recom-verlag.de

Dr. Holger Mosebach : Doctorat en langue, littérature et civilisation allemandes à l'Université de Cassel. Il a étudié : langue, littérature et civilisation allemandes (lettres et linguistique), anglais et allemand langue étrangère à Cassel et à Dublin.

Le Dr. Mosebach est responsable du lectorat des contenus ENP[®] ainsi que des textes traitant d'ENP[®]. En plus, il travaille au perfectionnement de la terminologie ENP[®]. Actuellement, il est chargé de la traduction d'ENP[®] en anglais et coordonne l'équipe des traducteurs anglais.



E-mail: dwagner@recom-verlag.de

Daniela Wagner : Traductrice spécialisée diplômée pour la langue française et espagnole. 5 ans d'expérience professionnelle en tant que traductrice et rédactrice technique en freelance. Pendant 3 ans, collaboratrice scientifique à l'Institut de linguistique appliquée de l'Université de Hildesheim où elle travaille sur différents projets e-learning.

Dépuis février 2005, la linguiste dirige le projet de traduction ENP[®] dont l'objectif est de traduire, avec une méthode scientifiquement fondée et adaptée à la pratique, la terminologie et les formulations ENP[®] en anglais, français, italien et en d'autres langues européennes. Dans ce contexte sont aussi vérifiées la clarté et la compréhensibilité de la terminologie allemande, ce qui contribue également au développement d'ENP[®]. Mme Wagner prépare actuellement sa thèse de doctorat, dont le titre est : « La cohérence dans la communication informatique – des stratégies pour éviter les malentendus au sein de l'équipe virtuelle ».



E-mail: oschuler@recom-verlag.de

Oliver Schuler : Ingénieur diplômé, il est spécialisé dans la conception de logiciel, la gestion de projet et de processus ainsi que dans la gestion de bases de données et dans l'analyse de données.

Mr. Schuler est à la tête du département de traitement, de gestion et d'évaluation des données ENP[®] et réalise en outre l'adaptation informatique de la base de savoir ENP[®], ainsi que les interfaces et intégrations de la base de données ENP[®] chez d'autres producteurs de logiciels.

■ Travaux et projets de recherche actuels

Thème : Validation d'ENP[®]

- Analyse littéraire des chemins thérapeutiques basés sur les diagnostics infirmiers dans l'ENP[®]
- Vérification de la validité des contenus ENP[®]
- Vérification de la validité de critères de l'ENP[®]
- Développement des nouveaux chemins thérapeutiques se basant sur le diagnostic infirmier
- Perfectionnement du contenu de l'ENP[®] en accord avec les nouvelles connaissances de la science infirmière, et développement d'indicateurs Outcome (indicateurs de mesure des résultats)

Thème : l'ENP[®] en tant que support pour le management

- Validité de la méthode LEP Nursing 3 pour le recouvrement des dépenses de soin calculées par l'ENP[®] dans le logiciel RECOM[®]-GriPS
- Vérification de l'homogénéité des dépenses de soins dans un groupe de cas GMH - création automatisée de diagnostics secondaires afin de garantir les recettes des hôpitaux

Thème : L'ENP[®], outil multilingue

- Projet de traduction de l'ENP[®] en français, en coopération avec le Centre Hospitalier Emile Mayrisch, Luxembourg
- Projet de traduction de l'ENP[®] en italien, en coopération avec l'Università Campus Bio-Medico, Rome
- Projet de traduction de l'ENP[®] en anglais
- Projet de traduction de l'ENP[®] en español

■ Travaux de recherche réalisés

Etude d'intervention sommative et évaluative

- Méthode : Mesure avant et après
- Objectif de l'étude: Vérification des dimensions qualitatives et quantitatives de la documentation du processus de soins provenant de la conversion de la documentation manuscrite à une documentation informatisée avec le langage professionnel infirmier ENP[®]
- Publication : Wieteck, Pia (2001): Résultats d'une étude d'évaluation dans un établissement. In: Wieteck, Pia (éd.): ENP[®] - European Nursing care Pathways. Standardisierte Pflegefachsprache zur Abbildung von pflegerischen Behandlungspfaden. 1. édition, Bad Emstal: RECOM Verlag, 2004a, p. 1151-1157.

Crossmapping ENP[®]-CIPSI[®]

- Méthode : Etude transversal descriptif, mapping parallèle
- Objectif de l'étude: Cette étude fait partie des études de la vérification de la validité du contenu en ce qui concerne les diagnostics infirmiers ENP[®]. Dans cette étude, l'intégralité et la force d'expression des termes ENP[®] utilisés pour décrire les diagnostics infirmiers (n=557, version 2.0), les caractéristiques et les étiologies est vérifiée au travers d'un crossmapping ENP[®]/CIPSI[®]
- Publication: Wieteck, Pia: ENP[®]-ICNP[®]-Crossmapping. In: PrInterNet 08, 02/2006, p. 109-118, <http://www.printernet.info/artikel.asp?id=610>

Crossmapping of ENP[®] (European Nursing care Pathways), Final report, Content Validity of ENP[®] through Cross Mapping with ICNP[®] Focus Terms) with ICNP[®]. A télécharger sous <http://www.icn.ch/database1.htm#Germany>.

Crossmapping ENP[®]-ANADI

Méthode: Etude transversale descriptive, non expérimentale avec évaluation la qualité du mapping par raters

- Objectif de l'étude: Cette étude fait partie des études de la vérification de la validité du contenu en ce qui concerne les diagnostics infirmiers ENP[®]. L'objectif de l'étude est comparer et évaluer les deux classifications infirmières pré combinatoires par le crossmapping ENP[®]-ANADI, au niveau de la force d'expression, l'intégralité et la clarté.

Publication : Les premiers résultats de l'étude ont été présentés sur le congrès de la science infirmière à Hall (2006). Une publication est soumise pour la documentation du congrès. Plus de publications sont prévues après la termination de la thèse de Pia Wieteck en 2007.

Vérification de la validation du contenu de 13 chemins thérapeutiques ENP[®] relatifs aux diagnostics infirmiers dans le domaine des problèmes infirmiers déficit d'auto-soin du lavage du corps

- Méthode : Rating d'experts et validation du contenu selon DDV (Differential diagnostic validation d'après Fehring, 1987b)
- Objectif de l'étude : Vérification de la sélectivité des 13 chemins thérapeutiques relatifs aux diagnostics infirmiers
- Etat : Analyse littéraire des chemins thérapeutique basés sur les diagnostics infirmiers dans l'ENP est finie. Actuellement, on développe des questionnaires pour le rating d'experts.

La publication de Dr. Anke Helmbold est en préparation.

Vérification de la validité des critères de ENP[®]

- Méthode : Etude transversale descriptive de la validation
- Objectif de l'étude : L'objectif de l'étude est obtenir une information concernant la validité des critères de ENP[®]. La question est: De quelle qualité les plans de soins infirmiers au niveau linguistique non standardisés peuvent-ils être représenté par ENP[®] et quelle est la coïncidence de l'évaluation de la qualité des informations sémantiques?
- Etat : Le projet est un travail de qualification Master à l'institut de la science des soins infirmiers à l'université de Witten/Herdecke. La publication par Simon Berger est prévue pour 2007.

Projets de recherche dans le contexte des travaux de qualifications à l'école supérieure catholique à Munich

- **Schmid, Bernd** : Vérification de l'homogénéité de l'effort des soins dans les groupes GHM. Travail de qualification non publié pour l'examen à l'école supérieure catholique à Munich, département gestion des soins infirmiers, 14 octobre 2006.
- **Schütze, Frank** : Coopération interdisciplinaire pour la garantie de recettes. Travail de qualification non publié pour l'examen à l'école supérieure catholique à Munich, département gestion des soins infirmiers, 14 octobre 2006.
- **Gärtner, Regina** : De la documentation du processus infirmier vers la transparence des prestations? Vérification des valeurs temporelles LEP Nursing 3 reliées à ENP® dans une clinique orthopédique. Travail de qualification non publié pour l'examen à l'école supérieure catholique à Munich, département gestion des soins infirmiers, 12 novembre 2006.

■ Publications traitant d'ENP®

- Bartholomeyczik, Sabine: Standardisierung, Klassifizierung und die Pflegesprache. In: Wieteck, Pia (ed.): ENP® - European Nursing care Pathways Standardisierte Pflegefachsprache zur Abbildung von pflegerischen Behandlungspfaden Leistungstransparenz und Qualitätssteuerung im Gesundheitswesen. Bad Emstal: RECOM Verlag, 2004.
- Berger, Simon; Britta Opel; Oliver Schuler; Pia Wieteck: Ergebnisse einer quantitativen Datenauswertung mittels ENP® in deutschen und österreichischen Einrichtungen. In: PR-Internet 6, 9/2004, p. 486-494.
- Odermatt, Reto: Verknüpfung von LEP mit ENP. In: Wieteck, Pia (ed.): ENP - European Nursing care GriPS, Standardisierte Pflegefachsprache zur Abbildung von pflegerischen Behandlungspfaden. Bad Emstal: Recom Verlag, 2004, p. 1185-1199.
- Opel, Britta: Gelungener Spagat. In: Altenpflege 30, 8/2005, p. 36-38
- Wieteck, Pia et al.: Übereinstimmung von Interventionsdokumentationen mit tatsächlich durchgeführten pflegerischen Leistungen. In: PR-Internet 8, 2/2007, p. 113-120.
- Wieteck, Pia: Arbeiten mit ENP®. In: Heilberufe 58, 11/2006, p. 62-63.
- Wieteck, Pia: ENP®-ICNP®-Crossmapping. In: PR-Internet 8, 2/2006, p. 109-118.
- Wieteck, Pia: Crossmapping of ENP® (European Nursing care GriPS) with ICNP®. 2006. Pour télécharger le rapport final (Content Validity of ENP through Cross Mapping with ICNP® Focus Terms) sous le mot-clé "Forschungsprojekte Germany" sous l'enlace <http://www.icn.ch/database1.htm#Germany>

- Wieteck, Pia; Britta Opel: Planen, Formulieren, Dokumentieren. Pflegediagnosen für die Altenpflege auf Grundlage der standardisierten Pflegefachsprache ENP[®]. Bad Emstal: RECOM, 2006.
- Wieteck, Pia: Zur Bedeutung der interdisziplinären Zusammenarbeit im Kontext der DRG. Ein Diskussionsbeitrag zur optimierten Prozesssteuerung. In: Pflege & Gesellschaft 10, 3/2005, p. 115-124.
- Wieteck, Pia: Pflegeprozessdokumentation mit der Fachsprache ENP[®]. In der Diskussion: ENP[®] (European Nursing care GriPS) könnte ein Weg sein, Missverständnisse auszuschließen und die Qualität der Pflege im Alltag zu verbessern. In: Pflege Aktuell 59, 3/2005, p. 158-162.
- Wieteck, Pia (ed.): ENP[®] - European Nursing care Pathways. Standardisierte Pflegefachsprache zur Abbildung von pflegerischen Behandlungspfaden. 1. édition, Bad Emstal: RECOM Verlag, 2004a.
- Wieteck, Pia: European Nursing care Pathways (ENP[®]): Aus der Praxis für die Praxis. In: Pflegezeitschrift 57, 4/2004b, p. 266-269.
- Wieteck, Pia (ed.): ENP[®] - European Nursing care Pathways Pflegerische Behandlungspfade auf der Basis von praxisnahen Theorien entwickeln. In: PR-Internet 5, 11/2003, p. 84-94.

Contact

RECOM GmbH & Co. KG – Pflege Competence Centrum



RECOM GmbH & Co. KG
Pflege Competence Centrum
Falterstraße 17
85107 Baar-Ebenhausen
Allemagne

Téléphone +49 (0)8453 339968-4
Télécopier +49 (0)8453 332717
E-mail: info@recom-verlag.de



www.recom-verlag.de



Knowledge
for **Healthcare**
is our Business